

Gépjármű-átvételi útmutató Személyautók

Magyar Lízing Szövetség
Flotta Bizottság
© 2018.06

KÍSÉRŐ LEVÉL

Tisztelt Olvasók!

Az alábbi brossura a „Gépjármű-átvételi útmutató” második kiadása, amely meghatározza a személygépkocsi használata során keletkezett elfogadható és nem elfogadható sérülések típusait az autóbérlési szerződés megszűnését követően. Az útmutató a Magyar Lízing Szövetség szakértőinek munkája, ami a Dekra és az SGS vállalatok képviselőinek közreműködésével jött létre. A dokumentum letölthető a Magyar Lízing Szövetség weboldaláról, a www.lizingszovetseg.hu oldalról.

A Magyar Lízing Szövetség szabványain alapuló brossura tartalma frissítésre került és kibővült: megjegyzésekkel ellátott fényképeket tartalmaz, feltünteti az elfogadható sérülések típusainak listáját, valamint széleskörű információval szolgál a gépjárművek használói/vezetői számára.

Az útmutató elsődleges célja a gépjárműflotta biztonságos és gazdaságos működésének biztosítása. Emellett, a Bérbevevők (ügyfeleink) és a Bérbeadók (bérbeadó vállalatok) által viselt költségek is kiemelt jelentőséggel bírnak. További célkitűzés a gépjárműbérlési szerződésekhez kapcsolódó eljárások megkönnyítése, és hatékonyságuk fokozása.

Miért fordul elő olyan gyakran, hogy a bérlési szerződés megszűnését követően a Bérbevevőknek a gépjármű sérüléseiből származó költségeket is viselniük kell? Erre abban az esetben kerül sor, ha a leadott gépjármű állapota rosszabb, mint ahogy azt a gépjármű kora és a megtett kilométerek száma indokolná. Minden további sérülés – mely jelen Gépjármű-átvételi útmutató alapján nem elfogadható sérülésnek minősül – a gépjármű piaci értékét negatívan befolyásolja, ami a Bérbeadónak érezhető veszteséget okoz.

Mivel a gépjármű állapota kizárólag a használó/vezető általi használat módjának függvénye, az ilyen veszteségek a bérlési szerződést megkötő felek között megoszthatók. A Bérbeadó azonnali értesítése a gépjármű állapotával kapcsolatos meghibásodások és hiányosságok esetén szintén kritikus szerepet játszik a további károk csökkentésében.

Tisztelettel:

TEKSE Kálmán
A Flotta Bizottság elnöke

RÉSZTVEVŐK

ALD, ARVAL, Banif Plus, Budapest Flotta, Business Lease, CIB Lízing, ERSTE Lízing, Impuls-Leasing, Merkantil Bérlés, K&H Lízing, MKB-Euroleasing, PSA Finance, Raiffeisen Lízing, RCI Credit, Unicredit Leasing

FONTOS INFORMÁCIÓK ÉS A BÉRBEVEVŐ KÖTELEZETTSÉGEI

A Bérbevevő fő kötelezettségei

A gépjárművet Bérbevevő minden személy köteles a használati útmutatót figyelmesen végigolvasni, és az abban foglalt utasításokat szigorúan követni. A gépjármű átvételkor, a Bérbevevő köteles meggyőződni a gépjármű gyári és választható felszerelésének hiánytalan meglétéről. A Bérbevevő köteles az időszakos műszaki vizsgálatára vonatkozó időpontokat figyelemmel kíséreni, illetve a felmerült meghibásodásokról és sérülésekről (például foltokról és rozsdásodásról) a Bérbeadót haladéktalanul értesíteni a további károk elkerülése érdekében. A Bérbevevőnek a jelen bekezdésben foglalt kötelezettségei megszegése a gyári garancia elvesztését eredményezheti, mely a Bérbeadónak további költségeket okozhat.

A Bérbevevő további kötelezettségei:

- a gépjármű védelme a szélsőséges körülmények ellen, és a szükséges lépések megtétele a gépjármű aktuális állapotának megőrzése érdekében,
- a gépjármű közlekedési szabályok szerinti üzemeltetése,
- a gépjárműnek a használati utasítása szerinti használata,
- szervizkönyv vezetése,
- a gépjármű leadása a hiánytalan felszerelésekkel együtt, az átvételkor meglévő gyári felszereléseket (ld.: 2-3 oldal) és a regisztrációs matricát is beleértve,
- a Bérbevevő köteles a gépjármű hiányzó kulcsait a gépjármű leadását követő 3 munkanapon belül leadni.

Fontos információk Bérbevevők számára – melyek figyelmen kívül hagyása a Bérbeadó számára további költségeket eredményezhet

A gépjármű üzemeltetése

A gépjárművet meghatározott időszakonként a hivatalos márkaszervizben elvégzett műszaki vizsgára kell vinni a gyártó cég utasításainak és a vonatkozó előírásoknak (461/2010 EU rendelet) megfelelően. A gumik időszakos cseréjét a meghatározott időpontokban és a megjelölt szervizpontokon el kell végeztetni. A Bérbevevő továbbá felelős a gépjármű mindennapos karbantartási feladatainak elvégzéséért (guminyomás ellenőrzése, izzók cseréje vagy a szélvédőmosó folyadék feltöltése). A Bérbevevő köteles értesíteni a Bérbeadót az esetleges minőségi problémákról a karbantartás elvégzését követően, javítások vagy karosszéria javítás esetén egy héten belül értesíteni. A megjelölt határidőn túl benyújtott a panaszok nem érvényesíthetők.

A gépjármű sérülése

A Bérbevevő köteles a Bérbeadót a gépjármű minden sérüléséről értesíteni közvetlenül a sérülés bekövetkeztét követően. A jelen bekezdésben foglalt kötelezettség megszegése esetén előfordulhat, hogy a biztosító vállalat nem vállalja a károk teljes vagy részleges megtérítését, ami a Bérbeadónál további kiadásokat eredményezhet.

Szervizkönyv

A Bérbevevő köteles a szervizkönyv rendszeres vezetéséről és a műszaki vizsgálatokat követő pecsét meglétéről gondoskodni. A hiányosan vezetett szervizkönyv vagy a szervizkönyv hiánya a Bérbevevőnek további kötelezettségek vállalását eredményezi.

Iratok

A gépjármű iratait (használati útmutató, regisztrációs kártya és érvényes forgalmi engedély, felelősségbiztosítás, naprakész szervizkönyv vagy rádiókódok), és a gépjárműre vonatkozó

hivatalos iratokat hiánytalanul és megfelelő állapotban le kell adni. Leadáskor minden iratot a gépjárműben kell elhelyezni.

Kulcsok

Az átvett kulcsokat (2 vagy több – a gépjármű típusától függően), az autóriasztó távirányítóját, a transzponderes indításgátló kulcsokat, stb. a gépjármű leadásakor le kell adni. A kulcsok mindegyikének működőképes állapotban kell lennie. Az ajtók és fedélzárak sérülésmentes állapotban kell, legyenek.

Gyári felszerelés

A Bérbevevő köteles a gépjármű átvételekor átvett összes kulcsot, a gyári felszerelést, például a használati utasítást és a szervizkönyvet rendeltetésszerűen használni, az autóemelőt, a pótkereket és a javító készletet, a kerékanyakulcsot, a kerékórt (ha van), a kalaptartót, az elválasztó falakat és hálókát, és minden további kiegészítőt és felszerelést hiánytalanul visszaszolgáltatni. A Bérbeadó továbbá vállalja, hogy a Bérbeadót értesíti a gyári felszerelések sérüléseiről vagy azok hiányáról.

Választható felszerelés

A választható felszerelés olyan nem szabványos elemeket tartalmaz, amiket a gyártó részéről vagy az autókereskedő kérésére kerültek beszerelésre. A választható elemek árát a bérleti díj tartalmazza. A választható felszerelés elemei például a CD váltó, a GPS, az audio-video eszközök, a tetőcsomagtartó vagy a további ülések. A választható felszerelés minden elemét rendeltetésszerűen kell használni, és működőképes illetve sérülésmentes állapotban kell leadni.

További kiegészítők

A gyári és választható felszerelésen túli további eszközök – például kihangosító készlet, CB rádió vagy képernyő – beszerelése elfogadott, feltéve, hogy azok beszerelése, például a speciális csíptetők alkalmazása a gépjárműben nem okoz kárt. Az ilyen kiegészítők beszereléséhez jóváhagyást kell kérni arra vonatkozólag, hogy azok jelenléte nem zavarja a gépjárműben található többi eszköz működését, és az utasokat nem veszélyezteti. A lízing/bérleti szerződés megszűnését követően az ilyen kiegészítőket maradandó nyomok nélkül el kell távolítani. Minden olyan kiegészítő elem beszereléséhez, ami a gépjármű karosszériáját megváltoztatja – pl.: vonóhorog, nagyobb kerékabroncsok, spoilerok – a flotta menedzser hozzájárulása és a Bérbeadó írásbeli engedélye szükséges a vizsgálatok/szervizelés költségei és a vizsgálatok/szervizelés közötti intervallumokra gyakorolt hatásuk miatt.

Matricák

A gépjármű leadása előtt minden matricát és feliratot el kell távolítani, melyek nem hagyhatnak nyomot, és nem okozhatják a felszín sérülését vagy elszíneződését. Ha a Bérbevevő a matricákat nem távolítja el, úgy köteles viselni az eltávolítás költségeit.

A gépjármű leadása

A gépjármű leadásának időpontját a Bérbevevő és a Flotta menedzser együttesen határozza meg. A Bérbevevő köteles a leadás előtt szükséges intézkedéseket megtenni – a karosszéria vizsgálatát megelőzően köteles a gépjárművet lemosni és száradni hagyni. A gépjármű belsejét ki kell takarítani, és a tartósan kellemetlen szagokat (dohányfüst, állati vagy emberi eredetű szagok) meg kell szüntetni. A leadásra elő nem készített gépjárművek a későbbi átvizsgálást megelőzően lemosásra és részletes értékelésre kerülnek. Az értékelés során feltárt sérülések költségeit a Bérbevevő viseli. A sérülések költségei értékelésének alapját a Bérbeadó részletes Gépjármű-átvételi útmutatója képezi.

Forgalomképes gépjármű

A Bérbeadó által kijelölt külső helyszínen szervizelt gépjárművek esetében a karbantartás mértéke, minden szerelési és nagyjavítási munka is értékelésre kerül a gépjármű leadásakor.

A gépjárműnek a leadáskor forgalomképes állapotban kell lennie. A motornak indíthatónak kell lennie, és a kontroll-lámpák egyikének sem szabad hibát jeleznie. Amennyiben ezen feltételek nem állnak fent, a bérbeadó további vizsgálatokat és felmérést végezhet az állapot tisztázása érdekében.

Általános megjegyzés az útmutató használatához

Jelen útmutató célja, hogy segítse a Bérbevevőt az eligazodásban, hogy mely károk, sérülések, hibák azok, melyeket a Bérbeadó elfogadhatónak vagy nem elfogadhatónak, vagyis többletköltséggel járóknak tekint. Az alábbiakban felsoroltak példák, melyek a leggyakrabban előforduló eseteket mutatják be, de nem teljes körűek.

Alapelv, hogy a gépjárműnek olyan állapotban kell lennie, ami normál, rendeltetészerű használat mellett az adott kornak és futásteljesítménynek megfelel. Ezért általában azok a sérülések fogadhatók el, illetve a sérülések összessége addig fogadható el, amíg ezek figyelembe vételével a gépjármű megfelel ennek az összképnek.

A bérbe vevőnek tehát alapvetően az jelenthet többletköltséget, ami ezen, az elfogadható mértéken felül keletkezett.

Az útmutató csak a gépjármű karosszériáján és belső terében előforduló esetleges sérülésekre terjed ki, illetve csak olyan hibákra, melyek szemrevételezéssel megállapíthatók. Ezen túlmenően a bérbeadó – amennyiben ezt szükségesnek látja illetve a bérleti szerződés ezt előírja – jogosult további műszaki, mechanikai állapotfelmérést (motor, futómű, fékrendszer, elektronika, stb.) végezni.

KAROSSZÉRIA / FESTÉS / KARCOLÁSOK

● Elfogadható

A karosszéria felszínének karcolásai mérettől függetlenül, feltéve, hogy azok sekély mélységük révén polírozással könnyen eltávolíthatók.

A gépjármű felszínének olyan karcai, melyek polírozással nem távolíthatók el, de nem károsítják a rozsdásodást gátló bevonatot, feltéve, hogy a karosszéria adott elemén legfeljebb egy ilyen karcolást találhatók, és hogy a karcolás hossza nem haladja meg a 100 mm-t, szélessége pedig az 5 mm-t, vagy az átmérője legfeljebb 20 mm.

A teljes karosszérián összesen 3, a fentieknek megfelelő sérülés fogadható el.



● Nem elfogadható

A karosszéria felszínének karcolásai, méretüktől függetlenül, melyek a rozsdásodást gátló bevonatot károsítják.

Karcolások, melyek polírozással nem távolíthatók el, és melyek hossza meghaladja a 100 mm-t, szélességük pedig az 5mm-t, vagy átmérője 20 mm-nél nagyobb.



KAROSSZÉRIA / FESTÉS / A GÉPJÁRMŰ FELSZÍNÉNEK SÉRÜLÉSEI

● Elfogadható

A gépjármű felszínének karcai kavicsfelverődés miatt, feltéve, hogy átmérőjük nem haladja meg a 3 mm-t, és a rozsdásodást gátló bevonatot nem károsítják. Egy 10cmX10cm-es területen legfeljebb 3 ilyen karc, a teljes karosszérián legfeljebb 3 ilyen, vagy kavicsfelverődéssel érintett terület fogadható el.



● Nem elfogadható

A gépjármű festésén keletkezett sérülések (kavicsfelverődés), melyek átmérője meghaladja a 3 mm-t Kavicsfelverődés nyomai a gépjármű felszínén, melyek a rozsdásodást gátló bevonatot is károsítják.

A festésén keletkezett minden sérülés (pl.: madárürülék, a CB rádió antenna által hagyott nyom) – méretüktől függetlenül – melyek polírozással nem távolíthatók el.



KAROSSZÉRIA / HORPADÁSOK, KIEGÉSZÍTŐ ESZKÖZÖK ÁLTAL HAGYOTT NYOMOK

● Elfogadható

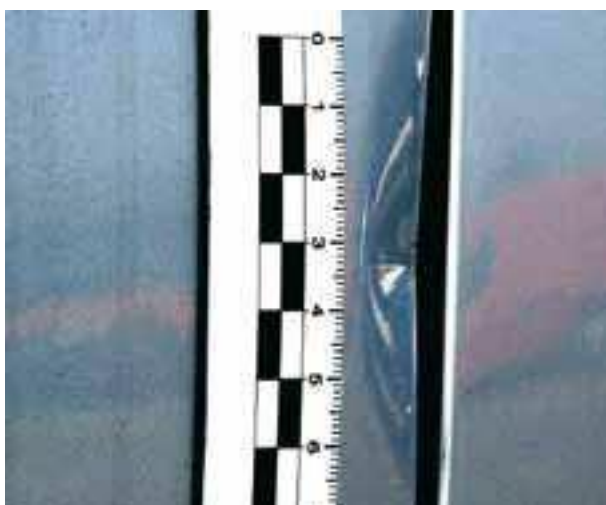
Olyan horpadás vagy ütésnyom (a festés sérülése nélkül), melynek átmérője nem haladja meg a 20 mm-t. A gépjármű teljes karosszériáján (pl.: ajtók, oldal) legfeljebb 3 horpadás vagy ütésnyom lehet.



● Nem elfogadható

Horpadások, melyek a gépjármű festését is károsítják (pl.: törések), és melyek átmérője 20 mm-nél nagyobb.

Olyan esetek, amikor a gépjárműnek teljes karosszériáján a horpadások száma háromnál több. A Bérbévevő által beszerelt kiegészítők és/vagy az ilyen kiegészítők eltávolítása után keletkezett nyomok.



KAROSSZÉRIA / KORRÓZIÓ

● Nem elfogadható

A korrózió bármilyen jele, méretétől és eredetétől függetlenül nem elfogadható.



KAROSSZÉRIA / KAROSSZÉRIAJAVÍTÁS ÉS FESTÉS

● Nem elfogadható

Mindenféle karosszériajavítás és festés, melyek kivitelezését hanyagul vagy nem a gyártó aktuális műszaki előírásainak megfelelően végezték el (pl.: repedező vagy pattogzó festék, egyenetlen festékfelhordás).



LÖKHÁRÍTÓ / KARCOLÁSOK

● Elfogadható

A lökhárítón keletkezett karcolások, melyek anyagvesztéset nem idéztek elő (elemenként legfeljebb egy karcolás), még abban az esetben is, ha a karcolást polírozással nem lehet eltávolítani. Az ilyen karcolások hossza nem haladhatja meg a 100 mm-t, szélessége pedig az 5mm-t, vagy átmérője a 20 mm-t.

A lökhárító alsó részén keletkezett karcolások (a lökhárító alsó szélétől számított 50 mm-ig) feltéve, hogy a karcolások repedést vagy horpadást nem idéztek elő.



● Nem elfogadható

Anyagvesztéset előidéző karcolások.

Karcolások, melyek hossza meghaladja a 100 mm-t, szélessége az 5mm-t, vagy átmérője a 20 mm-t.

A lökhárító alsó szélétől számított 50 mm-nél alacsonyabban keletkezett karcolások, melyek horpadást, repedést okoztak, vagy fényezés nélkül nem távolíthatók el, feltéve, hogy a karosszérián elemenként egynél több karcolás található.



LÖKHÁRÍTÓ / SZERKEZETI DEFORMÁCIÓ



Nem elfogadható

A lökhárító szerkezetének minden deformációja.

További károkat, például a festék pattogzását okozó deformációk. A lökhárító deformációja vagy a festék repedezése miatt keletkezett nyomok.

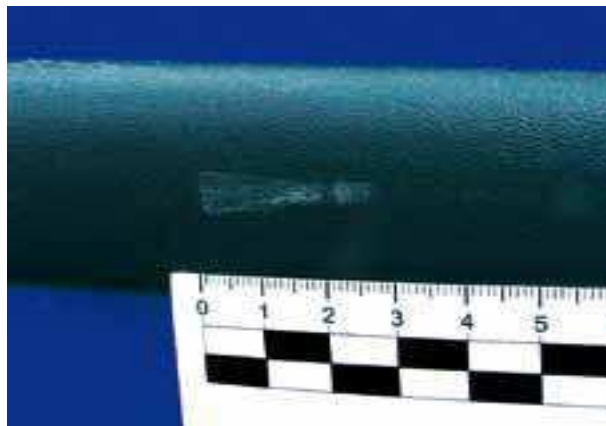


KAROSSZÉRIA / BURKOLATOK, LÉCEK / KARCOLÁSOK



Elfogadható

Külső alkatrészekén keletkezett karcolások (elemenként legfeljebb egy karc), melyek anyagvesztést nem idéztek elő, feltéve, hogy a sérülés hossza nem haladja meg az 50 mm-t, szélessége az 5 mm-t, vagy átmérője 20 mm-nél kisebb.



● Nem elfogadható

Külső alkatrészekén keletkezett karcolások, melyek: fényezéssel nem távolíthatók el, anyagvesztést okoztak, számuk meghaladja az elfogadható elemenkénti egy karcot, hosszuk meghaladja az 50 mm-t, szélességük az 5 mm-t, vagy átmérőjük 20 mm-nél nagyobb.

A gépjármű karosszériájának elemein keletkezett karcolások és deformációk. A gépjármű karosszériáján nem megfelelően elhelyezett felszerelések miatt keletkezett nyomok, vagy sérült hegesztőkapcsok.



TÜKRÖK / MECHANIKAI SÉRÜLÉSEK

● Elfogadható

A külső tükörházakon keletkezett karcok (elemenként legfeljebb egy karc), feltéve, hogy a tükörház egyetlen része sem tört le, és a sérülés hossza nem haladja meg az 50 mm-t, szélessége az 5 mm-t, vagy átmérője 20 mm-nél kisebb.



● Nem elfogadható

A külső tükörházakon keletkezett karcok, melyek: fényezéssel nem távolíthatók el, anyagvesztést okoztak, számuk meghaladja az elfogadható egy karcot elemenként, hosszuk meghaladja az 50 mm-t, szélességük az 5 mm-t, vagy átmérőjük 20 mm-nél nagyobb.

A külső tükörházak bármilyen törése.

A tükörfelület bármilyen mechanikai sérülése (karcolás, repedés).



ABLAKOK / MATRICÁK, REPEDÉSEK, KARCOLÁSOK

● Elfogadható

A gépjármű ablakairól el nem távolított matricák, melyek a kilátást nem korlátozzák, és a gépjármű használatának komfortérzetét vagy a vezető biztonságát negatívan nem befolyásolják.

Olyan felületi és könnyebb kőfelverődések, amelyek nem a látótérben helyezkednek el a szélvédőn.



● Nem elfogadható

A szélvédő látómezőjében lévő sérülés.

A szélvédő vagy a gépjármű ablakainak bármilyen típusú sérülése – méretüktől vagy elhelyezkedésüktől függetlenül – ami az üveg valamely rétegének megrepedését idézheti elő. Az ablakfelület pontszerű sérülései, például a kavicsfelverődés okozta sérülések is ebbe a kategóriába tartozhatnak.



AJTÓ-, CSOMAGTARTÓ- ÉS ABLAKSZIGETELÉS

● Elfogadható

Az ajtó- és csomagtartó szigetelések, melyeken a rendeltetésszerű használat nyomai láthatók.



● Nem elfogadható

Hiányos, szakadt vagy deformált ablakszigetelés, a sérülés méretétől vagy elhelyezkedésétől függetlenül. Hiányos vagy sérült (pl.: szakadt) ajtó- és csomagtartó szigetelések.

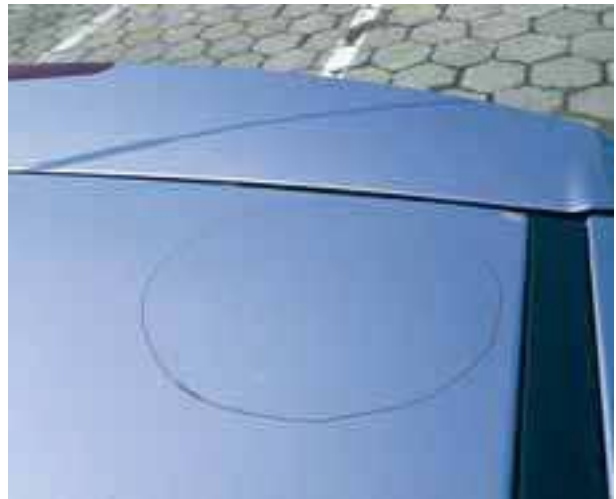


KAROSSZÉRIA / MATRICÁK

● Nem elfogadható

A Bérbevevő által a gépjármű felszínéről el nem távolított minden fólia, matrica (a promóciós célú matricákat is beleértve), illetve az ilyen matricák eltávolítása után hagyott nyomok (a festésen keletkezett sérüléseket is beleértve).

A gépjármű felszínére helyezett matricák, fóliák miatt kialakult elhomályosodott vagy elszíntelenedett festés, egyenetlen színárnyalat vagy fény. Ismeretlen anyagok (pl.. kátrány) által hagyott nyomok, melyeket nehéz eltávolítani a gépjármű karosszériájáról vagy annak bármely eleméről.



FÉNYSZÓRÓK ÉS LÁMPÁK

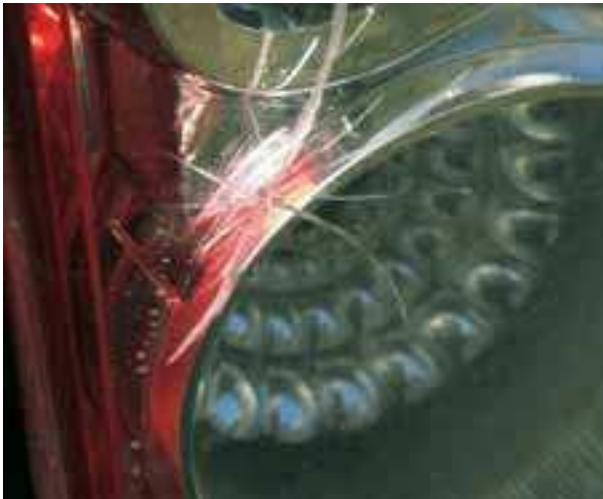
● Elfogadható

A fényszórók és lámpák felületén keletkezett sérülések, melyek nem idézték elő az üveg vagy az átlátszó pajzs megrepedését, így a lámpák megfelelő működését nem zavarják.



● Nem elfogadható

A fényszórók vagy lámpák bármilyen sérülése – mérettől függetlenül – ami a megfelelő működést zavarja. (pl.: törött kapcsok, még abban az esetben is, ha visszarakásra kerültek). Karcolások vagy kavicsfelverődés nyomai a pajzs felszínén. Bepedert üvegfelület. Bepedert átlátszó pajzs. Törött fényszórómagasság állító.





BELSŐ TÉR / RENDELTETÉSSZERŰ HASZNÁLAT NYOMAI

● Elfogadható

A gépjármű belső terében található felszerelések (pl.: műszerfal, középkonzol, ajtókárpit és szőnyegek), melyeken a rendeltetésszerű használat nyomai láthatók – például halvány foltok az ajtókárpiton – ami azonban nem tartalmaz olyan szennyeződések, melyeket csak speciális módon lehet eltávolítani.



● Nem elfogadható

A gépjármű belső terében található felszerelések (pl.: műszerfal, középkonzol, ajtókárpit és szőnyegek), amin olyan foltok láthatók, melyeket csak speciális módon lehet eltávolítani (pl.. matricaragasztó maradványai).

A műszerfalon látható bármilyen karcolás, repedés. Képernyők, érintőképernyők bármilyen sérülése, azok repedése, karcolása, nem működőképes állapota.

A különböző elektronikai berendezések, így fedélzeti számítógép, navigáció, audió, világítás üzemképtelen állapota, hibás működése, illetve bármilyen mechanikai sérülése.





BELSŐ TÉR

● Nem elfogadható

A gépjármű belső terében található felszerelésekben (pl.: műszerfal, közép konzol, ajtó kárpit és szőnyegek) keletkezett sérülések. Karcolások a közép konzolon. Kitépett lyukak.



BELŐ TÉR / MECHANIKAI SÉRÜLÉSEK

● Nem elfogadható

A gépjármű belső terében található felszereléseken (pl.: műszerfal, középkonzol, ajtókárpit és szőnyegek) keletkezett sérülések. Pajzsok, burkolatok és kapcsok, melyek csökkentik vagy korlátozzák a gépjármű használatának komfortérzetét. A tetőkárpitban vagy az ajtóoszlop-kárpitban keletkezett sérülések, pl.: égésnyomok vagy szakadás.



ÜLÉSEK, BIZTONSÁGI ÖVEK

● Elfogadható

A rendeltetésszerű használat jeleit mutató ülések, például: kissé megkopott kárpit (feltéve, ha nem szakadt), deformált kárpitszivacs (feltéve, ha nem a gépjármű túlterheltsége miatt következik be), foltok (feltéve, ha könnyen eltávolíthatók).



● Nem elfogadható

Sérült, például a felületén repedést, szakadást, vágásokat vagy kiégetett lyukakat tartalmazó üléskárpit. Olyan foltokat tartalmazó üléskárpit, melyek eltávolítása speciális eljárást igényel. Tartós foltokat tartalmazó üléskárpit. Olyan anyagokkal (pl. rágógumival) szennyezett üléskárpit, melyek eltávolítása speciális eljárást igényel. Hiányos biztonsági övek, hibás beállító mechanizmus, vagy ha az övek anyaga megsérült, például megégett, elvágták vagy elszakadt.





BELSŐ TÉR / EGYÉB KIEGÉSZÍTŐK

● Nem elfogadható

A Bérbevevő által a további kiegészítők beszerelése után hagyott nyomok, például fúrólukak (még akkor is, ha a beszerelt eszköz a gépjármű része marad), ragasztómaradványok, horpadások. A gépjárműben hagyott szerelvények.



CSOMAGTÉR

● Elfogadható

A rendeltetésszerű használat jeleit mutató csomagtér- és oszlopkárpit, például kissé elhasználódott felszín vagy az árucikkek hagyományos szállításából származó karcok.



● Nem elfogadható

A csomagtér belső részének (a kárpitot is beleértve) sérült elemei, például: foltok, repedések, szakadások, kiégetett lyukak és horpadások.

Bármilyen sérülés, ami a csomagtér funkcióját akadályozza. Foltok a csomagtér belső részének elemein (állati eredetű foltok és szagok).



KEREK / KERÉKLEMEZ / KARCOLÁSOK, MECHANIKAI SÉRÜLÉSEK

● Elfogadható

A kerékmez szélén lévő karcolások vagy a bevonat pattogzása, ha anyagvesztéset nem eredményez. Karcolások a díztárcsa felületén és a védőbevonat pattogzása.



● Nem elfogadható

A szélek vagy a kerékmez sérülései (pl.: deformáció vagy hiányzó részek). A díztárcsa sérülései, például repedések, deformáció, horpadások. Hiányos vagy rosszul illesztett díztárcsa.

A gumik bármilyen mechanikai sérülése, például dudor, lyuk, rosszul elhelyezett betétek, oldalt javítások nyomai.





GÉPJÁRMŰ / FELSZERELÉS



Nem elfogadható

A Bérbeadó által biztosított gépjármű eredeti felszerelése közé tartozó bármely tárgy hiánya, például polcok, rácsok, pajzsok. A rácsok, például a hűtőrács vagy a rádiópolc rácsának hiánya. Hiányzó antenna. Hiányzó ajtókilincs.



GÉPJÁRMŰ / FELSZERELÉS

● Nem elfogadható

Hiányzó vagy eltérő alkatrészek a motortérben (a Bérbeadó által rendelkezésre bocsátott gyári felszereléshez viszonyítva), a motortérben található berendezések vagy azok bármely részének bármilyen sérülése, melyek a gyártó műszaki előírásaival összeegyeztethetetlenek.

A gépjármű bármilyen új keletű sérülése – a gépjármű átvételkor érvényes állapotához képest – például repedések, szakadások, rosszul illesztett rácok az alvázon (alsó védőlemez, belső sárvédő ívek, stb.).

A Bérbevevő rendelkezésére bocsátott bármely eredeti alkatrész hiánya, pl.: a belső sárvédő ívek hiányzó rácsa. Hiányos javítókészlet, például hiányzó autóemelő, kerékanyakulcs vagy kerékőr, illetve pótkerék.



Tartalomjegyzék

Kísérő levél	2
Részvevők	2
Fontos információk és a Bérbevevő kötelezettségei	3
A Bérbevevő fő kötelezettségei	3
Fontos információk Bérbevevők számára – melyek figyelmen kívül hagyása a Bérbeadó számára további költségeket eredményezhet	3
Általános megjegyzés az útmutató használatához	5
Karosszéria / Festés / Karcolások	6
Karosszéria / Festés / A gépjármű felszínének sérülései	7
Karosszéria / Horpadások, kiegészítő eszközök által hagyott nyomok	8
Karosszéria / Korrózió	9
Karosszéria / Karosszériajavítás és festés	9
Lökhárító / Karcolások	9
Lökhárító / Szerkezeti deformáció	11
Karosszéria / Burkolatok, lécek / Karcolások	11
Tükrök / Mechanikai sérülések	13
Ablakok / Matricák, repedések, karcolások	14
Ajtó-, csomagtartó- és ablakszigetelés	15
Karosszéria / Matricák	16
Fényszórók és lámpák	17
Belső tér / Rendeltetésszerű használat nyomai	20
Belső tér	22
Belső tér / Mechanikai sérülések	23
Ülések, biztonsági övek	24
Belső tér / Egyéb kiegészítők	25
Csomagtér	26
Kerekek / Keréklemeszékek / Karcolások, mechanikai sérülések	27
Gépjármű / Felszerelés	29

Külön köszönettel tartozunk a PZWLP-nek.